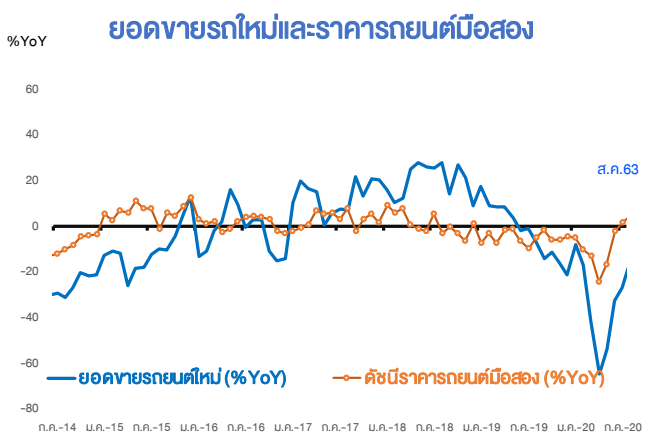
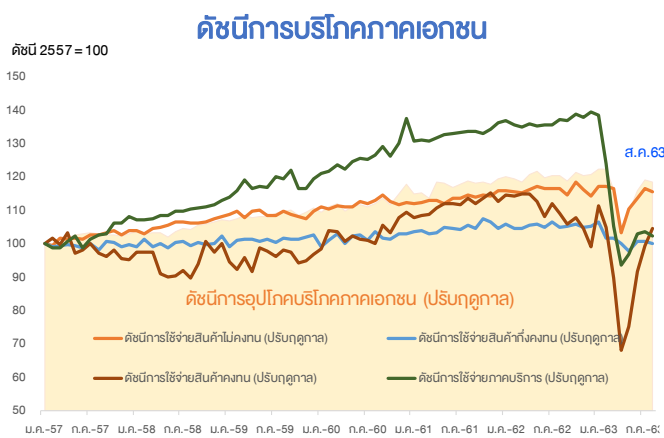


สัญญาณฟื้นตัวเศรษฐกิจไทยเริ่มแผ่วลง มาตรการกระตุ้นการใช้จ่ายต่อเนื่องเป็นเรื่องจำเป็น เน้นกลุ่มที่รายได้ได้รับผลกระทบจากโควิดค่อนข้างจำกัดที่มีอยู่กว่า 15 ล้านคน ช่วยฟื้นการบริโภคโดยรวม

ศูนย์วิเคราะห์เศรษฐกิจ ทีเอ็มบี หรือ TMB Analytics เผยการบริโภคภาคเอกชนมีสัญญาณแผ่วลง จากที่มีทิศทางปรับดีขึ้นหลังคลายล็อกดาวน์ ล่าสุดในเดือนสิงหาคมการใช้จ่ายสินค้าหมวดไม่คงทนและหมวดบริการแผ่วลงจากกำลังซื้อที่ยังคงอ่อนแอ มีเพียงการใช้จ่ายในหมวดสินค้าคงทนที่ยังคงเพิ่มขึ้น ทั้งนี้ มีโอกาสที่แรงส่งของการฟื้นตัวจะอ่อนแรงลงไปอีก

เครื่องชี้วัดการบริโภคเริ่มแผ่วลง หลังจากที่ปรับดีขึ้นต่อเนื่อง ดัชนีการบริโภคภาคเอกชนปรับดีขึ้นจากจุดต่ำสุดในเดือนเมษายน 2563 ซึ่งเป็นไปในทุกหมวดสินค้า โดยในหมวดสินค้าคงทน ยอดขายรถใหม่ปรับเพิ่มขึ้นจากยอดขายเดิมที่เคยลดเหลือเพียง 3 หมื่นคันในเดือนเมษายน มาอยู่ที่ 6.8 หมื่นคันในเดือนสิงหาคม และราคารถมือสองที่ขยับดีขึ้นจากเดือนเมษายน 2563 อย่างไรก็ดี ประเมินยอดขายรถใหม่ที่เพิ่มขึ้นจากจุดต่ำสุด ยังไม่เป็นตัวชี้ถึงติมาณที่เพิ่มขึ้น เนื่องจากเป็นความต้องการที่เลื่อนมาจากช่วงล็อกดาวน์ รวมทั้งได้ปัจจัยหนุนจากการจัดกิจกรรมมอเตอร์โชว์ที่ถูกเลื่อนจากต้นปี จึงถือเป็นเพียงปัจจัยกระตุ้นชั่วคราวและการเพิ่มขึ้นอาจไม่ต่อเนื่อง เนื่องจากเศรษฐกิจที่ชะลอตัวและแรงกดดันจากหนี้ครัวเรือนที่ยังอยู่ในระดับสูง

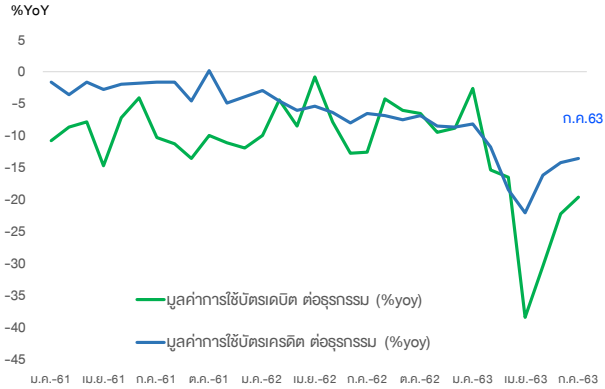
สำหรับดัชนีการบริโภคหมวดสินค้าไม่คงทน สินค้ากึ่งคงทน และการใช้จ่ายในภาคบริการมีทิศทางปรับดีขึ้นเช่นกัน ในช่วงของมาตรการเยียวยาจ่ายเงิน 5,000 บาทต่อเดือน แต่เริ่มมีสัญญาณแผ่วลงในเดือนสิงหาคม ซึ่งเป็นช่วงที่มาตรการจ่ายเงินเยียวยาสิ้นสุดลง ประกอบกับปัจจัยพิเศษวันหยุดยาวที่ดึงดูดการท่องเที่ยวไปแล้วในเดือนก่อนหน้า นอกจากนี้ ยังมีปัจจัยกดดันจากสภาพตลาดแรงงานที่ยังเปราะบาง สะท้อนจากจำนวนผู้ขอรับสิทธิงาน ณ เดือนสิงหาคม ที่ยังคงเพิ่มขึ้น โดยอยู่ที่ 4.4 แสนคน และความเชื่อมั่นต่อแนวโน้มการหารายได้ในอนาคตที่ยังอยู่ในระดับต่ำ



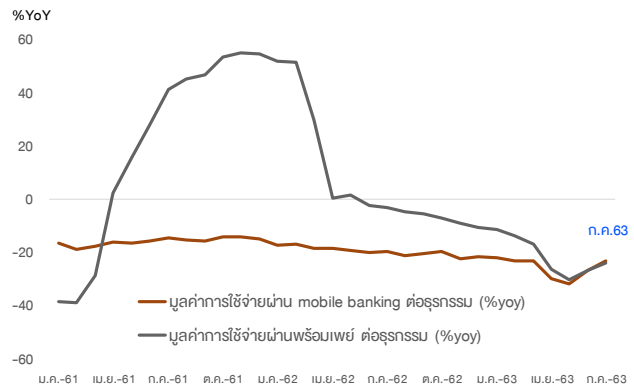
นอกจากนี้ เมื่อพิจารณาข้อมูลธุรกรรมการชำระเงินจากหลากหลายช่องทางทั้งออฟไลน์และออนไลน์ พบว่า **เป็นไป**ทิศทางเริ่มแผ่วลงในเดือนกรกฎาคมเช่นเดียวกัน สะท้อนจากมูลค่าการใช้จ่ายผ่านบัตรเครดิตและบัตรเด

บิต มูลค่าการใช้จ่ายผ่านมือถือ รวมทั้งการโอนเงินผ่านพร้อมเพย์ ที่ปรับดีขึ้นต่อเนื่องนับจากจุดต่ำสุดในเดือนเมษายน ก็เริ่มแผ่วลงในช่วงต้นไตรมาสสามเช่นเดียวกัน

มูลค่าการใช้จ่ายผ่านบัตรต่อธุรกรรม



มูลค่าการใช้จ่ายผ่านมือถือและพร้อมเพย์ต่อธุรกรรม

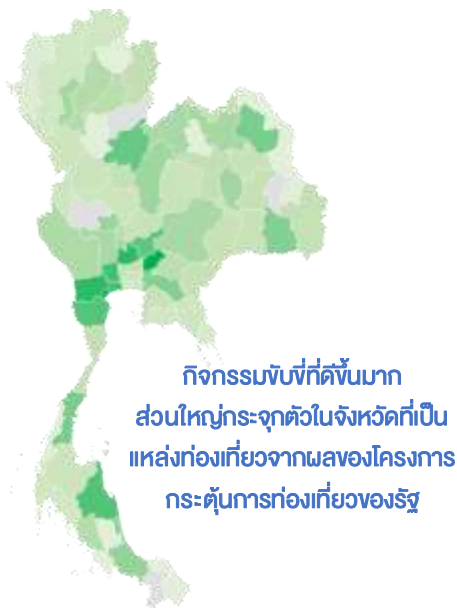


Source: BOT and TMB Analytics

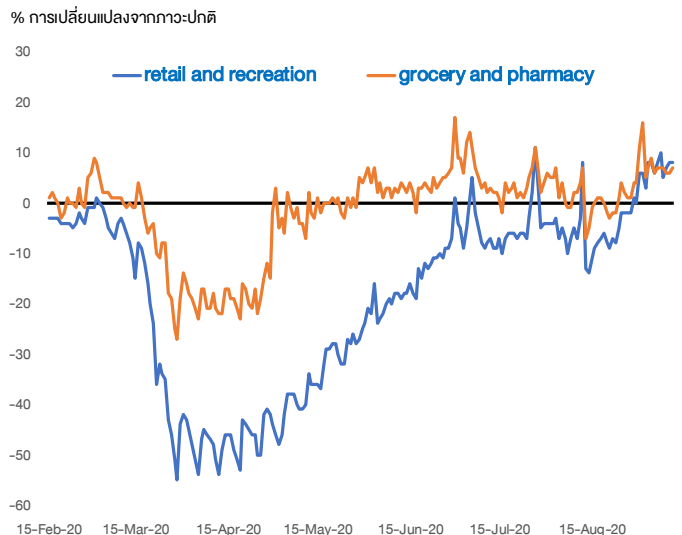
ขณะเดียวกัน ข้อมูล Real time บ่งบอกกิจกรรมทางเศรษฐกิจที่ปรับดีขึ้นหลังคลายล็อกดาวน์ ได้กลับมาทรงตัวตั้งแต่เดือนกรกฎาคม โดยดัชนี Google mobility ที่สะท้อนการเคลื่อนไหวของกิจกรรมเศรษฐกิจในด้านต่างๆ มีแนวโน้มเข้าใกล้ช่วงปกติก่อนเกิดโควิดแต่เริ่มแผ่วลง ทั้งการเดินทางไปยังร้านค้าปลีก กิจกรรมการพักผ่อนหย่อนใจ ร้านขายสินค้าทั่วไปและร้านสะดวกซื้อ สำหรับข้อมูล Apple mobility บ่งบอกว่ากิจกรรมเดินทางหรือการจับซื้อส่วนใหญ่กระจุกตัวในจังหวัดที่เป็นแหล่งท่องเที่ยว ซึ่งมาจากผลของมาตรการกระตุ้นการท่องเที่ยวของภาครัฐ อาทิ เราไปเที่ยวกัน และคนไทยหันมาท่องเที่ยวในไทยหลังคลายล็อกดาวน์ โดยเฉพาะในช่วงวันหยุดยาว

Apple Mobility: Thailand

(driving comparison between 13 Apr20 and 29 Sep20)



Google Mobility: Thailand



Source: Google Mobility, Apple Mobility Report and TMB Analytics

แนะออกมาตรการกระตุ้นการใช้จ่ายเป็นแพคเกจ เน้นกลุ่มที่รายได้ไม่ได้รับผลกระทบจากโควิด เพื่อหนุนการบริโภคในภาพรวม

เมื่อเครื่องยนต์เศรษฐกิจในภาคต่างประเทศของไทยส่งสัญญาณฟื้นตัวอย่างช้าๆ โดยเฉพาะการส่งออกที่ได้รับผลจากเศรษฐกิจโลกชะลอตัว และภาคการท่องเที่ยวที่ยังคงมีปัจจัยเสี่ยงจากการเกิดระบอบโควิดรอบสอง ดังนั้น กิจกรรมทางเศรษฐกิจในประเทศยังถือเป็นแรงขับเคลื่อนหลักของการฟื้นตัวของเศรษฐกิจไทย จึงมองว่ามาตรการจากภาครัฐเพื่อกระตุ้นค่าใช้จ่ายในประเทศจึงเป็นสิ่งจำเป็น ทำให้เศรษฐกิจไทยปรับดีขึ้นต่อเนื่อง

เมื่อพิจารณามาตรการกระตุ้นการใช้จ่ายหลังคลายล็อกดาวน์ ได้แก่ มาตรการกระตุ้นการท่องเที่ยว (เที่ยวปันสุข-เราไปเที่ยวกัน-กำลังใจ) ที่เชื่อมโยงไปกระตุ้นการใช้จ่ายด้วย และที่จะเปิดให้ลงทะเบียนในเดือนตุลาคมนี้ คือ มาตรการ “คนละครึ่ง” โดยรัฐจะจ่ายให้ 50% ของยอดใช้จ่ายไม่เกิน 3,000 บาท เป็นจำนวน 10 ล้านคน ประเมินว่า จะมีส่วนพุงกำลังซื้อของคนในประเทศ ทำให้สินค้าที่จำเป็นในชีวิตประจำวันยังขยายตัวได้ อีกทั้งจะช่วยพยุงกิจการของผู้ประกอบการรายเล็ก

ทั้งนี้ จากข้อมูลผู้มีรายได้ในตลาดแรงงาน พบว่า มีกลุ่มที่รายได้ได้รับผลกระทบจากโควิดค่อนข้างจำกัดเป็นจำนวน 15.5 ล้านคน หรือ 40% ของจำนวนคนในตลาดแรงงาน (38.2 ล้านคน) ซึ่งโดยรวมยังมีอำนาจซื้ออยู่ในเกณฑ์ดี ประกอบด้วยข้าราชการและพนักงานรัฐวิสาหกิจ พนักงานบริษัทและธุรกิจเอกชน (ไม่รวมกลุ่มธุรกิจท่องเที่ยวและบริการที่เกี่ยวข้อง)

ดังนั้น หากมีมาตรการเพิ่มเติมมาช่วยกระตุ้นในกลุ่มนี้ใช้จ่ายมากขึ้น คาดว่าจะช่วยให้การบริโภคฟื้นตัวได้ต่อเนื่อง ทั้งนี้ อาจเป็นในรูปแบบมาตรการที่นำค่าใช้จ่ายที่เกิดขึ้นจริง มาหักลดหย่อนภาษีเงินได้บุคคลธรรมดา หรือเป็นเงินสดคืนให้เป็นร้อยละของยอดใช้จ่าย (Cash Back)